

**EMİNE ERDOĞAN  
ANAOKULU  
ÖĞRETMEN, ÖĞRENCİ ve  
ÇALIŞAN EĞİTİMİ**

# STANDART ENFEKSİYON KONTROL ÖNLEMLERİ (SEKÖ)

## AMAÇ

- Tüm Personel tarafından uygulanarak bulaşıcı ajanların hem bilinen hem de bilinmeyen kaynaklardan bulaşma riskini azaltmak için gerekli olan temel enfeksiyon önlemek ve kontrol edilmesinin sağlanmasıdır.

## KAPSAM

- Kurumumuzun faaliyet gösterdiği tüm birimleri kapsamaktadır.

## SORUMLULAR

- Tüm Personel

Yapılacak İşlem	Uygulama Periyodu/Zamanı
Salgın döneminde Acil durumlarla başa çıkmak için göreve hazır eğitilmiş kişi görevlendirilmesi ve iletişim planının oluşturulması	Eğitim Öğretim faaliyeti başlamadan önce
Salgın dönemlerine yönelik Acil Durum Harekat tarzının belirlenmesi ve ilan edilmesi	Eğitim Öğretim faaliyeti başlamadan önce
Dersliklerin en az 4 metrekareye 1 kişi düşecek şekilde düzenlenmesi	Eğitim Öğretim faaliyeti başlamadan önce
Toplu Kullanım alanlarının kişileri arası sosyal mesafe en az 1,5 metre olacak şekilde düzenlenmesi	Eğitim Öğretim faaliyeti başlamadan önce
Bütün çalışan ve öğrencilerin kılavuzda belirtilen standartlara uygun maske kullanımının sağlanması, maskesi olmayanlar için maske bulundurulması,	Devamlı
Temizlik ve Güvenlik görevlilerine işlerine uygun KKD (maske, siperlik, eldiven ve önlük) verilmesi ve kullanımının sağlanması	Devamlı
Ortak kullanılan su sebili, kahve, çay vb. içecek makineleri ve otomatların kullanımının engellenmesi	Devamlı
Ortak kullanılan fotokopi, bilgisayar vb. ekipmanların dezenfekte edilmesi	Sık Sık
Lavabo ve tuvaletlerin temizlenmesi	Temizlik planına uygun olarak
Lavabo ve tuvaletlerin dezenfekte edilmesi	Temizlik planına uygun olarak
Derslikler ile diğer ortak kullanım alanlarının dezenfekte edilmesi	Temizlik planına uygun olarak
Sınıflara, koridorlara, giriş ve çıkışa yakın alanlara özel grupların erişilebilirliği de dikkate alınarak el antiseptikleri yerleştirilmesi	Eğitim Öğretim faaliyeti başlamadan önce
El antiseptiğinin bulunduğu alanların kontrol edilmelisi,	En az haftada
Çalışan ve öğrencilere yönelik Salgın hastalık farkındalığı, korunma önlemleri, KKD kullanımı ile uygun kişisel temizlik eğitimlerinin verilmesi	Eğitim Öğretim faaliyeti başında ve gerekli hallerde
Lavabo yakınlarına el yıkama adımlarını açıklayan posterler asılması	Eğitim Öğretim faaliyeti başlamadan önce
Kullanılan KKD'lerin usulüne uygun bertarafı	Devamlı

Yapılacak İşlem	Uygulama Periyodu/Zamanı
Sık dokunulan kapı kolları, merdiven korkulukları, elektrik düğmeleri gibi yüzeylerin temizliği ve dezenfeksiyonunun yapılması	Sık Sık
Kurumdaki bütün çöp kovalarının kapaklı-pedallı çöp kovaları ile değiştirilmesi	Eğitim Öğretim faaliyeti başlamadan önce
Maske, eldiven vb. KKD atıklarının ayrı çöp kovalarına atılmasının sağlanması	Eğitim Öğretim faaliyeti başlamadan önce
Derslik ve diğer oda ve ortak kullanım alanlarının havalandırılması	Sık Sık
Tuvaletlere sıvı sabun, tek kullanımlık kağıt havlu ve tuvalet kağıdı konulması, hava ile kurutma cihazlarının çalıştırılmaması	Eğitim Öğretim faaliyeti başlamadan önce ve gerektiğinde
Zonrunlu haller hariç Öğrenci ve çalışanlar dışında, okul binası ve diğer eklentileri ile okul bahçesine girişlerin engellenmesi,	Devamlı
Ziyaretçi/Tedarikçi giriş kurallarının salgın tedbirlerini de içerecek şekilde güncellenmesi ve Ziyaretçilerin/tedarikçilerin bilgilendirilmesi	Devamlı
Okul etkinlik planında zorunlu olmayan toplu etkinliklere yer verilmemesi	Devamlı
Etkinlik yapılacak ortamın ve kişilerin kontrolünün sağlanması (Örneğin etkinliklerin açık alanda yapılması, maske takılması ve mesafe kurallarına uyulması gibi)	Devamlı
Salgına bağlı Öğrenci ve personel devamsızlık takibinin yapılması	Devamlı
Bulaş durumunda Karantina tedbirlerinin uygulanmasının sağlanması	Devamlı
Kurumda ateş ölçer cihaz ve/veya termal kamera bulundurulması, kurum girişinde ve gerektiğinde ateş ölçümünün yapılması	Devamlı

# SEKÖ İÇİNDE BULAŞ BAZLI ÖNLEMLER

YAPILACAK İŞLEM	DAYANAK
Tıbbi Maske takmasının sağlanması	Eğitim Kurumlarında Hijyen Şartlarının Geliştirilmesi, Enfeksiyon Önleme Ve Kontrol Kılavuzu
İzole edilmesi	Eğitim Kurumlarında Hijyen Şartlarının Geliştirilmesi, Enfeksiyon Önleme Ve Kontrol Kılavuzu
Yakınlarına bilgi verilmesi	Eğitim Kurumlarında Hijyen Şartlarının Geliştirilmesi, Enfeksiyon Önleme Ve Kontrol Kılavuzu
Sağlık kuruluşuna yönlendirilmesi	Eğitim Kurumlarında Hijyen Şartlarının Geliştirilmesi, Enfeksiyon Önleme Ve Kontrol Kılavuzu
Temaslı kişilerin belirlenmesi	Eğitim Kurumlarında Hijyen Şartlarının Geliştirilmesi, Enfeksiyon Önleme Ve Kontrol Kılavuzu
Salgın hastalık belirtisi gösteren kişi ve temaslılarca kullanılan alanların boşaltılması Dezenfeksiyonu ve havalandırılması	Eğitim Kurumlarında Hijyen Şartlarının Geliştirilmesi, Enfeksiyon Önleme Ve Kontrol Kılavuzu
İlgilenen kişinin uygun ek KKD(Tıbbi maske, Göz koruması, Eldiven, Önlük, Elbise)	Eğitim Kurumlarında Hijyen Şartlarının Geliştirilmesi, Enfeksiyon Önleme Ve Kontrol Kılavuzu
Müdahale Sonrası KKD lerin uygun şekilde çıkarılması	Eğitim Kurumlarında Hijyen Şartlarının Geliştirilmesi, Enfeksiyon Önleme Ve Kontrol Kılavuzu
Belirti gösteren kişinin vücut sıvılarıyla temas eden eldivenleri ve diğer tek kullanımlık eşyaları tıbbi atık olarak kabul edilerek uygun şekilde bertaraf edilmesi	Eğitim Kurumlarında Hijyen Şartlarının Geliştirilmesi, Enfeksiyon Önleme Ve Kontrol Kılavuzu

# BULAŞ BAZLI ÖNLEMLER (BBÖ)

## AMAÇ

- Bulaş Bazlı Önlemler bilinen veya şüpheli bir enfeksiyon etken ile enfekte olan bir hastaya hizmet sunumu sırasında gerekli olan ek enfeksiyon kontrol önlemlerinin alınmasını sağlamaktır.

## KAPSAM

- Kurumumuzun faaliyet gösterdiği tüm birimleri kapsamaktadır.

## SORUMLULAR

- İşveren/İşveren Vekili: Kiraz EBİNÇ TÜL
- Okul Salgın Acil durum sorumlusu: Yakup ASLANTAŞ

## ALINACAK ÖNLEYİCİ VE SINIRLANDIRICI TEDBİRLER

- Salgın Acil Durum Sorumlusu Belirlenecek.
- Acil Durum Planı ve Risk Değerlendirmesi Yapılacak.
- Salgının Yayılmasını Önleyici Tedbirler Alınacak.
- Temizlik ve Hijyen Sağlanacak.
- Uygun Kişisel Koruyucu Donanımlar Kullanılacak.
- Seyahat ve Toplantılar ile İlgili Tedbirler Alınacak.

## UYGULANACAK MÜDAHALE YÖNTEMLERİ

- Salgın hastalıklara karşı planlanmış önlemler mevcut COVID-19'a göre güncellenmeli ve acil durum planı devreye alınacak.
- Salgın hastalık belirtileri (ateş, öksürük, burun akıntısı, solunum sıkıntısı vb.) olan veya temaslı olan öğretmen, öğrenci ya da çalışanlara uygun KKD (tıbbi maske vb.) kullanımı ve izolasyonu sağlanacak.
- BBÖ planı ve kontrolün sağlanmasında etkili şekilde uygulanma için sorumlu olacak yetkin kişi/kişiler yer alınacak.
- Salgın hastalık belirtisi veya temaslı olan öğretmen, öğrenci ya da çalışanların yakınlarına, İletişim planlamasına uygun olarak bilgilendirme yapılmasını içermeli.
- İletişim planlamasına uygun olarak kontrollü şekilde sağlık kuruluşlarına yönlendirme sağlanmalı.
- Salgın hastalık semptomları olan bir kişi ile ilgilenirken, uygun ek KKD' ler (maske, göz koruması, eldiven ve önlük, elbise vb.) kullanılmalı.
- Müdahale sonrası KKD' lerin uygun şekilde (Örneğin COVID-19 için, ilk önce eldivenler ve elbisenin çıkarılması, el hijyeni yapılması, sonra göz koruması çıkarılması en son maskenin çıkarılması ve hemen sabun ve su veya alkol bazlı el antiseptiği ile ellerin temizlenmesi vb.) çıkarılmalı.
- Salgın hastalık belirtileri olan kişinin vücut sıvılarıyla temas eden eldivenleri ve diğer tek kullanımlık eşyaları tıbbi atık olarak kabul edilerek uygun şekilde bertaraf edilmeli.
- Çalışanlar hasta olduklarında evde kalmaları teşvik edilmeli,



## • UYGULANACAK TAHLİYE YÖNTEMLERİ

- Salgın hastalık (COVID-19 vb.) şüpheli vakaların tahliyesi/transferi ile ilgili yöntem belirlenmeli.
- Çalışanların işe başlamadan önce temassız ateş ölçerle ateşleri kontrol edilmeli ve ateşi olanlar ivedi olarak işyeri hekimine/aile hekimine/sağlık kurumuna yönlendirilmeli.
- Bir çalışanın COVID-19 olduğu tespit edilirse, işverenler diğer çalışanları için COVID-19'a maruz kalma olasılıkları konusunda bilgilendirme yapmalı ve sağlık kuruluşları ile irtibata geçmeli.
- Bir çalışanın COVID-19 şüphesi bulunduğu takdirde işyeri hekimi/aile hekimi/sağlık kurumu ile iletişime geçmesi sağlanmalı.
- Salgın hastalık belirtisi gösteren kişi ve temaslılarca kullanılan alanların sağlık otoritelerinde belirtilen şekilde boşaltılması, dezenfeksiyonu ve havalandırması (Örneğin; COVID-19 gibi vakalarda temas edilen alan boşaltılmalı, 24 saat süreyle havalandırılmalı ve boş tutulması sağlanmalı, bunun sonrasında temizliği yapılmalıdır.) sağlanmalı.
- Hasta kişinin olası temaslılarının saptanması ve yönetimi, sağlık otoritesinin talimatlarına uygun olarak yapılacağı güvence altına alınmalı.
- Etkilenen çalışanın atıkları için Tıbbi Atıkların Kontrolü Yönetmeliği kapsamında işlem yapılmalı,
- Etkilenen çalışanın tıbbi yardım beklerken lavaboya/banyoya gitmesi gerekiyorsa, mümkünse ayrı bir lavabo/banyo kullanımı sağlanmalı,
- Sağlık Bakanlığı'nın tedbirlerine uyulmalı,
- Sağlık kuruluşları tarafından rapor verilen çalışan, işvereni işyerine gitmeden bilgilendirmeli,
- İşverenler, raporların geçerlilik süresi ile ilgili Sağlık Bakanlığı'nın, Aile, Çalışma ve Sosyal Hizmetler Bakanlığı'nın ve diğer resmi makamların açıklamalarını takip etmeli,

## ACİL TOPLANMA YERİ

- Hastalık şüphesi bulunan kişi maske takarak işyeri hekimi/aile hekimi/sağlık kurumuna gitmeli ve muayenesi yapılmalı, şüpheli COVID-19 durumu bulunduğu takdirde etkilenen kişi diğer çalışanlardan izole edilerek daha önceden belirlenen ve enfeksiyonun yayılmasını önleyecek nitelikte olan kapalı alanda izolasyon odasında bekletilmeli ve Sağlık Bakanlığı'nın ilgili sağlık kuruluşu ile iletişime geçilerek sevki sağlanmalı.
- Sağlık Bakanlığı'nın 14 Gün Kuralına uyulmalı.

# SALGIN HASTALIKLARIN YAYILIMI HAKKINDA

Bulaşıcı hastalıklar ne demektir?

- Bulaşıcı hastalıklar mikroorganizma denen çok küçük canlıların neden oldukları hastalıklardır. Bu canlıların bir kısmı, normalde vücut içerisinde bağırsak gibi belirli organlarda bulunmasına rağmen farklı organ ve dokulara geçtiğinde hastalık oluşturabilir. Bazı mikroorganizmalar ise toprakta ya da başka kaynakta bulunup insanlara bulaştığı takdirde hastalığa neden olur.
- Bulaşıcı hastalıkların birçok bulaşma yöntemi vardır. Bazı bulaşıcı hastalıklar kişiden kişiye geçer. Bazı hastalıklar ise böcekler veya diğer hayvanlar tarafından bulaşır. Ayrıca, bozulmuş yiyecekler veya kirli su kaynakları da bulaşıcı hastalıklara sebebiyet verebilir.

## Bulaşıcı hastalıkların belirtileri nelerdir?

- Her bulaşıcı hastalığın kendine özgü belirti ve semptomları vardır. Fakat birçok bulaşıcı hastalıkta ortak olan, genel işaret ve belirtiler bulunmaktadır. Bunlar aşağıdaki şekilde sıralanabilir:
- ateş
- ishal
- yorgunluk
- kas ağrıları
- öksürme

## Bulaşıcı hastalıkların bulaşma yöntemleri nelerdir?

- Bulaşıcı hastalıklar doğrudan ya da dolaylı temas ile bulaşabileceği gibi, virüs veya bakteri taşıyan böcek ısırıkları ya da gıdalar yoluyla da bulaşabilir.
- **DOĞRUDAN TEMAS**
- Bulaşıcı hastalıkların çoğuna yakalanmanın en kolay yolu, hasta bir kişi ya da hayvanla doğrudan temasa geçmektir. Doğrudan temas şekilleri aşağıdaki gibi listelenebilir.
- İnsandan insana: Bulaşıcı (enfeksiyöz) hastalıklar genellikle bakteri, virüs veya diğer mikropların bir kişiden diğerine doğrudan aktarılmasıyla yayılır. Bakteri ya da virüs taşıyan bir kişi, sağlıklı birine dokunur, sarılır, hapsirir veya öksürürse bakteri & virüs taşınabilir. Ayrıca cinsel ilişki gibi vücut sıvıları değişimi ile sonuçlanan eylemlerle de mikroplar bulaşabilir. Bazen virüs ya da bakterili kişide hastalık gözlenmese de, taşıyıcı olup, başkalarını hasta edebilir.
- Hayvandan insana: Evcil hayvanlar da dahil olmak üzere enfekte bir hayvan tarafından ısırılmak veya çizilmek hastalığa neden olabilir. [Kuduz](#) ya da [tetanoz](#) gibi bazı bulaşıcı hastalıklar, tedavi edilmediği takdirde ölümcül olabilir. Hayvan atıkları ile temas, bulaşıcı hastalıklara yakalanmanın başka bir yoludur. Örneğin, kedi kumu değiştirme sırasında toksoplazma enfeksiyonuna yakalanabilirsiniz.
- Anneden karındaki bebeğe: Hamile bir kadın, doğmamış bebeğine bulaşıcı hastalıklara neden olan mikropları geçebilir. Bazı mikroplar plasentadan veya anne sütünden geçebilir. Vajinadaki mikroplar ise doğum sırasında bebeğe bulaşabilir.
- **DOLAYLI TEMAS**
- Doğrudan temas olmadan da bulaşıcı hastalıklara yakalanabilirsiniz. Pek çok mikrop, masa üstü, kapı tokmağı veya musluk tutacağı gibi cansız bir nesnede uzun süre varlığını sürdürebilir.
- Örneğin [grip](#) veya soğuk algınlığı olan bir kişi tarafından kullanılan bir kapı tokmağına dokunduğunuzda, burada bıraktığı mikroplar elinize bulaşabilir. Ellerinizi yıkamadan önce gözlerinize, ağızınıza veya burnunuza dokunursanız virüs size yerleşir.
- **TAŞIYICI BÖCEK ISIRIKLARI**
- Bazı mikroplar, sivrisinekler, pire, bit veya keneler gibi taşıyıcılarla taşınırlar. Sivrisinekler sıtma paraziti veya Batı Nil virüsü taşıyabilir. Geyik keneleri, Lyme hastalığına neden olan bakterileri taşıyabilir. Bunun haricinde Kırım Kongo kanamalı ateşi de kenelerle taşınan tehlikeli bir virüs sonucu oluşur.
- **KİRLİ YA DA BOZUK GIDALAR**
- Hastalığa neden olan mikroplar vücudunuza gıdalar yoluyla da girebilir. Bu tip enfeksiyonlar genelde mikropların tek bir kaynaktan, birçok insanı aynı anda hasta etmesiyle sonuçlanır.

Kimler bulaşıcı hastalıklara daha fazla yakalanma riski altındadır?

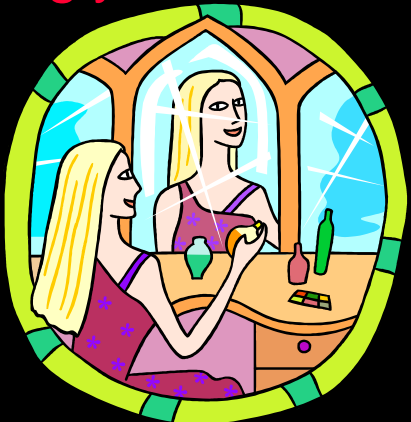
- Herkes bulaşıcı hastalıkları yakalanabilir fakat bağışıklık sistemi düzgün çalışmayanlar daha yüksek risk altındadır. Bu kişiler aşağıdaki şekilde sıralanabilir:
- Organ nakli sonrasında organ reddini engellemek için bağışıklık sistemini baskılayan ilaçlar kullananlar
- HIV pozitif bireyler
- bağışıklık sistemini etkileyen kanser türlerine veya başka hastalıklara sahip olanlar
- implant kullananlar
- yetersiz beslenenler
- yaşlılar
- bebekler

## Bulaşıcı hastalıklar ve korunma yolları nelerdir?

- Enfeksiyon riskini azaltmak için aşağıdaki alışkanlıkları kazanmak önemlidir:
- Elleri yıkamak: Özellikle yiyecekler hazırlamadan önce ve sonra, yemekten önce ve tuvaleti kullandıktan sonra elleri yeterli miktarda yıkamak önemlidir. Eller mikropların vücuda girmesinin yaygın bir yolu olduğundan, gözlerinize, burnunuza veya ağızınıza dokunmamaya çalışın.
- Aşı olmak: Aşılama, birçok hastalığa yakalanma olasılığınızı büyük ölçüde azaltır. Hem çocuklar hem de yetişkinler aşılarını takip edip gerekli zamanlarda yenilemelidir.
- Hasta olunca evde kalmak: Bulaşıcı hastalıkların engellenmesi ve daha kısa sürede iyileşmek için kusma, ishal ya da ateş gibi belirtilerde, işe ya da okula gidilmemesi gerekir.
- Yiyecekleri güvenli bir şekilde hazırlamak: Yemek hazırlarken tezgahları ve diğer mutfak yüzeylerini temiz tutun. Öğütülmüş etler için, en az 71° C; kümes hayvanları için 74° C; ve diğer çoğu etler için, en az 63° C kuralı unutulmamalıdır. Ayrıca, pişmiş yiyeceklerin uzun süre oda sıcaklığında kalmasına izin verilmemelidir.
- Güvenli cinsel ilişki yaşamak: Partnerler cinsel yolla bulaşan enfeksiyonlar taşıyor veya yüksek riskli cinsel geçmişe sahipse her zaman prezervatif kullanılmalıdır.
- Kişisel eşyaların paylaşmamak: Bireyler, kendi diş fırçasını, tarak ve tıraş bıçağını kullanmalı, bardak veya yemek kaplarını paylaşmamalıdır.
- Seyahat etmeden önlem almak: Ülke dışına seyahat ediliyorsa, bir sağlık çalışanı ile sarı humma, kolera, hepatit A veya B gibi özel aşılar hakkında konuşulmalıdır.

# KİŞİSEL HİJYEN

- **HİJYEN**: Bir sağlık bilimi olup, temel ilgi alanı sağlığın korunması ve sürdürülmesidir.
- **KİŞİSEL HİJYEN**: kişilerin kendi sağlığını korudukları ve devam ettirdikleri öz bakım uygulamalarıdır.
- Kişisel temizlik, sağlıkla yakından ilgilidir.
- Pek çok hastalık mikrobunun temiz olmayan kişilerde kolayca yerleştiği bilinmektedir.
- Sağlığın korunması için düzenli bir şekilde **saç, vücut, ağız ve dişlerimizin temizlenmesi ve giyeceklerin sık yıkanması** gereklidir.





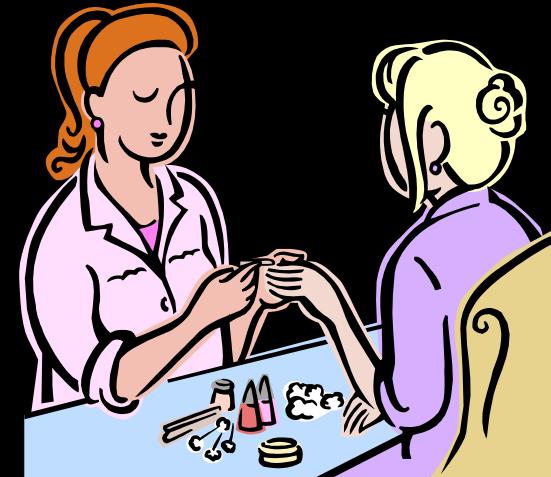
# HİJYENİK UYGULAMALARIN AMAÇLARI

- Vücut salgılarının, atıklarının ve geçici mikroorganizmaların vücuttan uzaklaştırılması yoluyla temizliği sağlamak.
- Bireyin rahatlamasını, dinlenmesini, gevşemesini ve kas gerilimini azaltmak.
- Vücuttaki kötü kokuları (ter kokusu) gidermek.
- Bireyin genel görünümünü olumlu hale getirmek, kendine olan güvenini arttırmak.



# KİŞİSEL HİJYEN KURALLARI

- VÜCUT TEMİZLİĞİ YAPILMALIDIR
- SIK SIK DUŞ ALINMALI BANYO YAPILMALIDIR
- İÇ ÇAMAŞIRLAR SIKLIKLA DEĞİŞTİRİLMELİDİR
- TIRNAKLAR UZATILMAMALI, MUNTAZAM BİR ŞEKİLDE KESİLMELİDİR
- KOYU RENK OJE KULLANILMAMALIDIR
- AĞIZ VE DİŞ BAKIMI DÜZENLİ YAPILMALI AĞIZ İÇİNDE VE DIŞINDA ÇIKAN YARALAR TEDAVİ ETTİRİLMELİDİR.
- ÇÜRÜK VB. DİŞLER HOŞ OLMAYAN NEFES KOKUSUNU GİDERMEK İÇİN TEDAVİ ETTİRİLMELİDİR.
- DEODORANT KULLANILMALI AĞIR PARFÜMLERDEN KAÇINILMALIDIR
- EL BAKIMI YAPILMALIDIR.
- AYAK BAKIMI VE TEMİZLİĞİNE ÖZEN GÖSTERİLMELİDİR
- EN AZ GÜNDE BİR KEZ YIKANMALIDIR.
- AYAKTA MANTAR AŞIRI TERLEME VE KOKU OLURSA MUTLAKA TEDAVİ ETTİRİLMELİDİR.
- ÇORAPLAR HERGÜN DEĞİŞTİRİLMELİDİR.
- UYGUN VE RAHAT BİR AYAKKABI GİYİLMELİDİR.
- TERLİKLER DÜZENLİ OLARAK TEMİZLENMELİ VE BOYANMALIDIR.
- YIRTIK VE SÖKÜK TERLİKLER KULLANILMAMALIDIR.
- SAÇLAR DÜZENLİ VE TEMİZ OLMALIDIR.
- BAŞKALARINA AİT TOKA, TARAK VE FIRÇA KULLANILMAMALIDIR
- SAÇ KILLARININ DÖKÜLMEMESİ VE DAĞINIK GÖZÜKMEMESİ İÇİN SAÇLAR BONE İÇERSİNE ALINMALIDIR.
- MAKYAJ VE TAKILARA DİKKAT EDİLMELİDİR,
- MAKYAJ MALZEMELRİ AŞIRIYA KAÇMADAN KULLANILMALIDIR
- KÜNYE, YÜZÜK, HIZMA VB. ZİNYET EŞYALARI TAKILMAMALIDIR.
- VÜCUTTA AŞIRI TERLEME VAR İSE KÖTÜ KOKMAMAK İÇİN TERLEYEN KISIMLAR SABUNLU BEZ İLE SİLİNİP DURULANMALI VE KURULANMALIDIR.
- TERLEMİYİ AZALTAN KREM VE DEODORANTLAR KULLANILMALIDIR



# EL HİJYENİ

- Tüm öğrenci, personel, öğrenci, veli, ziyaretçilere girişte ve mümkün olan uygun noktalarda eller yıkanmalıdır.
- El yıkanmasının mümkün olmadığı noktalarda ve alanlarda eller %70 alkol bazlı antiseptik madde ile ovularak 20-30 saniye süre ile temizlenmesi sağlanmalıdır.
- Tüm personel ve öğrenciler için antiseptik dispenserleri çalışma alanı içinde en yakın noktaya konumlandırılmalı bunun mümkün olmadığı durumlarda cep antiseptikleri kullanılmalıdır.
- Eller yıkanmadan önce kollar dirseklere kadar sıvanmalıdır, bilezik, yüzük ve takılar çıkarılmalıdır.
- Cilt bütünlüğü bozulmuş, yara, kesik, vb. yerlerin su geçirmez bir tampon ile mutlaka kapatılmalıdır.
- Eller su ve sabunla temizlenirken virüsü etkisiz hale getirmek için en az 20 saniye yıkanmalıdır.
- Eller yıkandıktan sonra mutlaka tek kullanımlık kağıt havlu ile kurulmalıdır.

# KKD' NİN (kişisel koruyucu donanım) KULLANILMASI

## Maske Kullanım Talimatı:

- Tüm çalışanlar ve ziyaretçiler maskeli olarak giriş yapmalıdır.
- Maskeye dokunmadan önce, ellerinizi su ve sabun ile temizleyin, su ve sabuna erişimin olmadığı durumlarda alkol bazlı bir el antiseptiği kullanılmalıdır.
- Maskede delik ve benzeri hatalı durumun olup olmadığını incelenmelidir.
- Maskenin üst tarafı metal şeridin olduğu taraftır. Maskenin doğru tarafının dışarıya baktığından emin olunmalıdır.
- Maskeyi yüzünüze yerleştirin. Maskenin metal şeridini veya sert kenarını, burnunuzun şekline göre kalıplayın. Maskenin alt kısmını aşağı doğru çekerek ağız ve çene kapatılmalıdır.
- Maskenin üzerini ellerimizle kapatarak nefes aldığımızda kenarlardan hava sızıntısı olmadığına emin olunmalıdır.
- Maske yanında koruyucu gözlük de kullanıldığı durumda gözlükte buğulanma oluyorsa maskenin yüze tam olarak oturmasını sağlayın.
- Kullanımı biten maskeler uygun/belirlenmiş atık kutularına atılmalıdır.
- Söz konusu atık kutuları Bakanlıkça yayınlanan genelgeye uygun olarak toplanmalı ve en az 72 saat bekletildikten sonra normal evsel atık statüsünde atılmalıdır.
- İki kişinin birbirine sosyal mesafeyi sağlamayacak şekilde yakın çalışması durumunda maskeye ilave olarak yüz siperliği veya koruyucu gözlük kullanılmalıdır.
- Tüm çalışanlar maskeli olarak çalışmalı, maskeler günde en az 2 kez değiştirilmeli, kullanımı biten maskeler uygun / belirlenmiş atık kutularına atılmalıdır.

## **Eldiven kullanım talimatı:**

- Eldiveni el yıkama yerine kullanmayın.
- Eldiven giymeden önce ve eldiven çıkardıktan sonra eller mutlaka yıkanmalı.
- Eldiven giylmesinin ellerin kontaminasyonuna karşı tam bir koruma sağlamadığı bilin.
- Eldiven giyme endikasyonu ortadan kalkar kalkmaz eldivenler çıkarılmalı.
- Eldivenli eller yıkanmamalı veya üzerine alkol bazlı el dezenfektanı uygulanmamalı.
- Enfeksiyon bulaşma riskinin fazla olduğu durumlarda çift kat eldiven (iki eldiven üst üste) giyilmeli.
- Aynı eldivenle asla iki farklı girişimde veya kullanımda bulunulmamalı.
- Eldivenler tekrar yıkanmamalı ve yeniden kullanılmamalıdır.
- Eldivenlerin dış yüzeylerini dekontaminasyon sıvısında yıkayıp, ters çıkararak atık kabına atınız.

## SALGIN ACİL DURUM İLETİŞİM PLANI

Ateş, öksürük, burun akıntısı, solunum sıkıntısı gibi salgın hastalık belirtileri olan veya temaslı olan öğretmen, öğrenci ya da çalışanların tespit edilmesi durumunda zaman geçirmeksizin, sıralı olarak aranması gereken kişiler

Adı- Soyadı	Görevi	Telefonu
Yakup ASLANTAŞ	Kurum Acil Durum Sorumlusu	05300481814
Kiraz EBİNÇ TÜL	Kurum Amiri	05308636591
İl Sağlık Müdürlüğü	Sağlık Kuruluşu	05395566685
Milli Eğitim Müdürlüğü	İl MEM	05358959941